

# HUELVA EN 1970. SOCIEDAD, ECONOMÍA Y EDUCACIÓN

Conferencia de Domingo Roa  
En el IES Diego de Guzmán.  
Miércoles 4 de Mayo de 2011.

Enmarcada en los actos de conmemoración del 40º aniversario del Instituto.

## INTRODUCCIÓN

Esta conferencia se enmarca en los actos de conmemoración del 40º aniversario de la inauguración de nuestro Instituto.

Por ello, como este instituto se inauguró en 1970, el contenido de lo que os voy a hablar se centra en conocer a la Huelva de aquellos años.

La década de 1965 a 1975 fue una época de novedades y de una fuerte metamorfosis para Huelva, y 1970 fue su año central.

Por ello marcamos a 1970 como referente de aquel periodo en el que Huelva sufrirá destacados cambios **POBLACIONALES, URBANÍSTICOS, ECONÓMICOS y CULTURALES** que alterarán sustancialmente la fisonomía de Huelva y sus gentes

Precisamente la creación de nuestro Instituto en este año fue consecuencia de esta gran transformación.

El objetivo de lo que hoy os voy a exponer es que conozcáis como era Huelva alrededor de 1970 o inmediatamente antes en esos aspectos que antes nombré, para que podáis compararla con la Huelva que conocéis de hoy día.

Y por supuesto las razones de estos cambios.

Huelva en 1970

## LAS RAZONES DEL CAMBIO

Huelva ya había vivido momentos en el pasado que supusieron un fuerte impulso para su crecimiento:

Sólo centrándonos en la época contemporánea recordaremos dos hitos importantes:

- El año 1833, en el que la provincia se independizó de Sevilla y Huelva fue nombrada su capital y comenzó un crecimiento al centrar la administración de la provincia.
- En el último cuarto del siglo XIX la adquisición de las minas de RíoTinto por los ingleses convirtió a Huelva en un gran puerto de descarga del mineral, y Huelva creció en infraestructuras portuarias y de todo tipo al hilo de esta actividad económica.

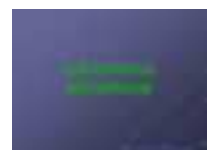
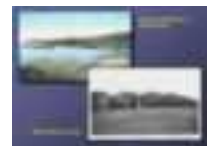
### La década 1965-1975: los cambios económicos

Y así llegamos a los años 60 del siglo XX en el que un nuevo acontecimiento va a significar un nuevo y fuerte impulso al crecimiento y transformación de Huelva que se extenderá durante varios años, y en el que hemos escogido a 1970 como año de referencia.

Para comprender lo que ocurrió en Huelva veamos previamente lo que estaba ocurriendo en España

Como sabéis nos encontramos en la época de Franco y los años 60 van a ser para España los del despegue económico:

- España ya ha salido del aislamiento internacional
- Tecnócratas entran en el poder y reforman la política económica buscando el modelo planificado.
- Como consecuencia de ese modelo planificado comenzará el gran desarrollo económico español de los 60.



### **El gobierno planificó la economía con dos objetivos:**

- El **interés nacional** del crecimiento económico con todos los beneficios que eso supone.
- **Compensar los desequilibrios interregionales**, pues había zonas como Madrid, Cataluña y País Vasco muy industrializadas, muy ricas, sin apenas paro y otras como Galicia, Extremadura, ambas Castillas y Andalucía muy atrasadas y con escasas perspectivas de mejora.

Y atendiendo a este último objetivo el gobierno proyectó LOS PLANES DE DESARROLLO que preveía la selección de algunos lugares en España para promocionar en ellos la instalación de gran cantidad de industrias. Estos lugares donde se instalarían las industrias se llamaron los POLOS DE PROMOCIÓN.

Para hacer atractiva la llegada de empresas a los lugares seleccionados se proyectaron una serie de beneficios para estas industrias:

- Rebajas de impuestos
- Cantidad abundante de mano de obra
- Suelo bien situado y barato
- Construcción de buenas infraestructuras de transporte
- Permisividad para la contaminación...

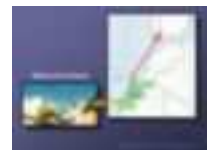
Las zonas candidatas a albergar un Polo de Promoción debían adecuarse a un perfil definido en el Plan de Desarrollo: *“debían ser zonas no industrializadas y ciudades poco dotadas y mal comunicadas, pero con interesantes recursos materiales y humanos para su promoción y desarrollo”*.



**Y Huelva fue uno de los lugares seleccionados.**

**Y ¿por qué Huelva?**

- La minería de la provincia podía ofrecer materias primas y además ya había hecha una infraestructura ferroviaria que comunicaba Huelva y su puerto con la comarca minera.
- La proximidad del puerto de Huelva a las minas de Fosfatos de Marruecos y Sáhara español posibilitaba la instalación de industrias que aprovecharan esas materias primas.
- El puerto de Huelva, aunque pequeño entonces, tenía grandes posibilidades de crecer y aumentar su capacidad para grandes buques, pues la ría de Huelva es muy amplia.
- Había mucho suelo libre en las inmediaciones de las orillas de los ríos Tinto y Odiel y sus esteros, que ofrecían un emplazamiento inmejorable para grandes factorías por la facilidad de acceso a la carga y al deshecho de residuos líquidos.
- La ciudad de Huelva quedaba muy cerca de esta zona donde se instalarían los polígonos industriales.
- La provincia estaba empobrecida ya que sus actividades principales habían alcanzado sus niveles máximos sin expectativas de mejora. Hablamos de la pesca, la agricultura y la exportación de mineral que ya no estaba resultando rentable.
- Por ello había mucha disponibilidad de mano de obra en Huelva, el Andévalo, la Sierra y la Campiña para abastecer las necesidades de recursos humanos de las fábricas y de los servicios indirectos.



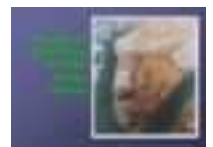
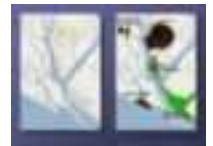
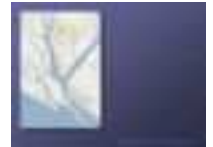
El Polo de promoción para Huelva se aprobó en 1964 definido como un **Polo de Industrias Químicas básicas**, esto es, para la fabricación de componentes químicos que comercializados a granel servirán de base para la producción de otros productos (en otros lugares).

Para ello se habilitaron dos polígonos industriales donde se concentrarían las empresas que se fueran instalando:

- Uno en Palos, junto a la zona de la Rábida al que se llamó “Polígono Nuevo Puerto”
- Otro en Huelva junto a la ría, en la Avda Francisco Montenegro y al que se llamó “Polígono Punta del Sebo”

Con el transcurso de los años fueron llegando las industrias y éstas se fueron levantando:

- 1964: Central Térmica “Cristóbal Colón” en la Punta del Sebo
- 1967: Refinería de petróleo Río Gulf (Ahora CEPSA).
- 1968: Foret Para fabricar ácidos fosfórico y sulfúrico
- 1965/70: Fertiberia y Fosfórico (para fabricar abonos)
- 1969: Río Ródano (Ahora Rhodía) (fabrica tripolifosfatos para detergentes)
- 1970: Riotinto Patiño (ahora Atlantic Copper) para fabricar cobre y ácido sulfúrico
- 1972: Repsol Butano (para distribución de bombonas)
- 1973: Aragonesas (para fabricar derivados del cloruro sódico como el cloro)
- 1976: Ertisa (ahora Cepsa) – derivados del petróleo como aminas, fenoles, acetonas
- 1976: Titanio (ahora Tioxide) – pigmentos para pinturas



## ¿QUÉ SUPUSO TODO ESTO PARA HUELVA?

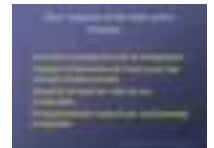
Con la llegada de todas estas factorías, Huelva comenzó a sufrir unos **CAMBIOS** muy fuertes y profundos:

- La oferta de trabajo se disparó
- Aumentó la población por la inmigración atraída ante la gran cantidad de oferta de trabajo que había.
- Cambió la fisonomía de Huelva por la gran cantidad de construcciones nuevas de infraestructuras, barriadas, etc...
- Aumentó el nivel de vida de la población onubense por el aumento de ingresos.
- Enriquecimiento cultural por la diversidad inmigrante y por los nuevos centros educativos para formar a especialistas.

El resultado como ya os he dicho fue una ciudad nueva a la que asistimos asombrados los que vivíamos aquí.

La Huelva previa a los años 70 era muy distinta a la que se observaba a finales de esa década.

Y esa Huelva de antes y después es la que os voy a presentar en los minutos siguientes.



## LA NUEVA POBLACIÓN

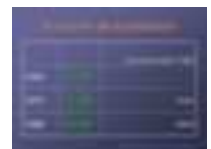
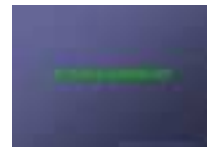
### Datos absolutos 1960-1975

		Aumento sobre 1960
1960	74.000	
1975	111.000	+50%
1980	124.000	+66%

Las capitales de provincia tienen muchas razones estructurales para atraer población y crecer casi con continuidad, más que ningún otro núcleo provincial. A ello influyen los factores de localización de las funciones administrativas y de gobierno, el equipamiento y los servicios públicos (sanidad, educación, transportes...) y muchas otras actividades privadas

Todo esto ya venía influyendo para que Huelva capital fuera el núcleo más poblado de toda la provincia, como vemos en el dato de 1960.

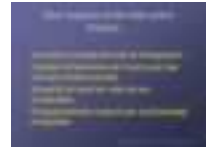
Pero la llegada del Polo de promoción fue un factor mucho más determinante y provocó un crecimiento espectacular del 50% en sólo 15 años (ver dato de 1975)



### **¿Por qué aumentó tanto la población?**

La llegada de tantas industrias nuevas atrajo a la población de otros lugares, sobre todo de la provincia, porque en la ciudad se necesitaba mucha mano de obra:

- Para construir las fábricas
- Para trabajar en las fábricas
- Para construir infraestructuras (carreteras, puentes, muelles, vías de tren, redes eléctricas y de comunicaciones...)
- Para construir viviendas, barriadas y servicios para toda la población que llegaba (centros educativos, centros sanitarios, centros administrativos,...)
- Para trabajar en estos servicios y en otros muchos más que hacían falta para la población y para las empresas (comercios, transportes, bancos, gestorías, bares, restaurantes, ocio, hoteles...)





<b>Origen de la inmigración</b>	
<b>Inmigración a Huelva capital en el periodo 1960-1980</b>	
Procedente de la provincia	+15.467
Procedentes de otras provincias	+12.988
Procedentes del Extranjero	+98
<b>TOTAL</b>	<b>+38.553</b>

En el Padrón municipal de 1981 se recoge el lugar de nacimiento de quienes residen ese año en la capital. Este es un indicador aproximado del origen de la población.

Según este padrón los orígenes serían los siguientes:

Nacidos en Huelva Capital	{	58,4%		
Foráneos	{	41,6%	{	
			{	De la provincia 22%
			{	De otras provincias 17,9%
			{	Extranjero 1,7%
				{ <u>Andalucía (47%):</u> Sevilla (22%) Badajoz (17%) Co+Ca+Ma (8%)

El 55% de los inmigrantes como vemos procedían de la provincia onubense, sobre todo del Andévalo y la Costa. Destacan los municipios de Isla Cristina y Calañas (ver mapa)

De la inmigración extraprovincial destacan Sevilla y Badajoz como las principales suministradoras, por su condición de limítrofes. Le siguen otras provincias andaluzas cercanas.

De fuera de Andalucía destacan Madrid y País Vasco, que aportan personal de alta cualificación por su fuerte implantación industrial, y Barcelona por el fuerte retorno de emigrantes.



## Cualificación profesional de la inmigración y de la población onubense

Entre los que llegaron, la mayoría traía una **baja cualificación** y son los dirigidos hacia la construcción y servicios menores.

Los de **formación media** (principalmente extraprovinciales) llegaron para ocupar puestos de obreros cualificados y como empleados en el resto de empresas industriales o de servicios que se instalaron en Huelva atraídas por el aumento poblacional y el pujante desarrollo económico de la ciudad.

Los de **alta cualificación** formaban los cuadros dirigentes y técnicos de las industrias y empresas constructoras y provenían principalmente de Madrid y País Vasco, regiones con una fuerte tradición industrial.

### **EDUCACIÓN:**

Aquí entra la necesidad de ofrecer a los onubenses la formación que necesitan para poder ser obreros de estas nuevas industrias.

Alrededor de 1970 se inauguran en Huelva nuevos Centros educativos para ofrecer la Formación profesional específica que se demandaba:

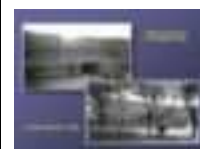
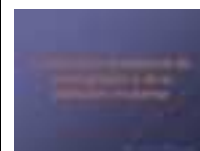
Electricidad y Electrónica

Trabajo del Metal: Soldadores, caldereros y torneros

Procesos químicos industriales

Ya había en Huelva desde hacía años centros educativos profesionales como el Madre de Dios (actualmente Funcadia) y la Escuela de Maestría (actualmente IES Pintor Pedro Gómez) que estaban centrados en estudios enfocados hacia la actividad minera y que ahora los reconvierten hacia las actividades industriales.

Pero se necesitaban más y por ello se inauguran el Instituto Politécnico de La Rábida (1969) totalmente orientado hacia la Formación Profesional y el Colegio Salesiano (1968) con atención mixta



Pero el aumento de población también eleva la demanda hacia el Bachillerato para los alumnos que buscan posteriormente la Universidad.

En Huelva se podía estudiar Bachillerato sólo en el Instituto La Rábida y en otros centros privados como los Maristas, El Colegio Francés, Las Esclavas, el Santo Ángel y las Teresianas.

Pero a finales de los 60 muchos de estos centros comenzaron unas grandes ampliaciones. El Colegio de los Maristas inauguró su nuevo Colegio Colon, Las Esclavas hicieron lo mismo en el Paseo Santa Fe, el Santo Angel construyó un nuevo centro en la Calle Puerto y el Seminario se reconvirtió en nuevo centro de enseñanza Media.

La enseñanza pública se quedaba atrás y en 1969, siendo alcalde Federico Molina, se decidió la construcción de varios nuevos centros de los que el primero fue este.

Este Centro fue inaugurado como Instituto exclusivamente Femenino en 1970, de ahí su nombre durante muchos años y que perdura en la memoria de los onubenses. Junto a él se creó una sección delegada para este Instituto frente al Obispado, y que posteriormente se independizó siendo el IES Alto Conquero actual.

También se crearon centros para albergar estudiantes de toda la provincia. Eran los llamados "Colegios menores" como por ejemplo el San Pablo en el Conquero, el Cristóbal Colon, (Sección Femenina), el S<sup>a</sup> M<sup>a</sup> de la Rábida (Cantero Cuadrado) y el Colegio Menor S<sup>a</sup>M<sup>a</sup> de la Rábida en la Calle Marchena Colombo.



## LA NUEVA FISONOMÍA URBANA

A partir del comienzo de la instalación del Polo de Promoción Huelva va a vivir la más amplia metamorfosis urbanística de su historia.

En 1964 el arquitecto Alejandro Herrero diseñó el primer Plan General de Ordenación Urbana, (en los años 20 hubo un proyecto del Arquitecto Perez Carasa que no fue aprobado). En este nuevo Plan se proyectaba una ciudad de 250.000 habitantes ante la previsión de crecimiento que el nuevo Polo presentaba. Se excedió en la previsión, pero diseñó un nuevo plano para Huelva en el que se buscaba crear nuevas áreas residenciales obreras, interconectar los numerosos núcleos aislados que formaban la ciudad y completar las infraestructuras necesarias tanto urbanas como industriales.

### **Características principales del nuevo PGOU**

- Su idea más llamativa era la creación de grandes arterias, calles anchas que comunicaran fácilmente todas las zonas de Huelva.
- Reservaba espacios para nuevas barriadas
- Integraba en la ciudad las barriadas ya existentes pero aisladas e inconexas como Tres Ventanas.
- Contemplaba la gran Avenida que comunicaría la carretera de Sevilla directamente con el centro de la ciudad (hoy Avda de Andalucía)

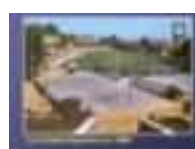
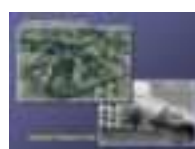


## Huelva en los años 60

Conozcamos Huelva en los años 60.

Era una ciudad con unas características muy similares a otras de su tamaño.

- Era una ciudad tranquila, como un pueblo muy grande, donde todo el mundo se conoce y que celebraba fiestas muy populares como San Sebastián, Las Colombinas o las fiestas de la Cinta.
- Hacía poco se había acometido una gran reforma urbanística que tuvo como principal resultado la creación de la Gran Vía, con el nuevo ayuntamiento y varios edificios señoriales. (Pérez Carasa)
- En los años 50 se había levantado el primer gran hospital en Huelva, el Manuel Lois, a la que la gente llamó popularmente “el Agroman” por el cartel de la empresa constructora que lució durante toda la obra.
- Había un Gran Teatro y muchos cines repartidos por toda Huelva y sus barriadas. Ya todos han desaparecido
- Disponíamos de una gran área deportiva como era la Ciudad Deportiva.
- También en los años 50 se había construido el estadio Colombino, abandonándose el antiguo del velódromo.
- El periódico de Huelva era el ODIEL, ya desaparecido y que no tiene nada que ver con el actual del mismo nombre.
- Teníamos dos estaciones de tren, una que comunicaba con Sevilla y otra con el norte, con la provincia de Huelva y Badajoz.
- También teníamos una estación de autobuses
- ...

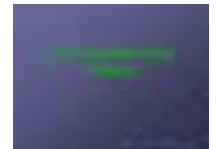


## Una ciudad con problemas y deficiencias

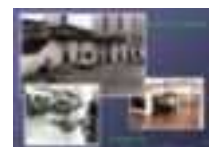
Pero esta ciudad tranquila tenía muchas deficiencias

En la 2º mitad de los años 60 y bien entrados los 70 Huelva conservaba en su repertorio urbanístico una serie de construcciones muy anticuadas, abandonadas, en mal estado y una infraestructura urbanística también muy deteriorada y con muchas carencias:

- Huelva estaba formada por un casco histórico y por una serie de barriadas aisladas, separadas por zonas de ambiente rural con huertos y cabezos: Tres ventanas, isla chica, Barrio Obrero, Huerta Mena, Las Colonias, Molino de la Vega, el Matadero...
- Huelva conservaba también zonas de infraviviendas como el Chorrito, Hotel Suárez, Cardeñas...
- Todavía estaban los restos del Cementerio antiguo en su zona del casco antiguo (inicios de la C/San Sebastián).
- Perduraban grandes corrales de vecinos como el Brasil grande (en el Punto) y el Brasil Chico en la Plaza Niña.
- La mayoría de las construcciones del Casco antiguo eran de una o dos plantas y de baja calidad.
- Muchas calles tenían una pavimentación y alcantarillado muy deficientes (C/Nueva, San Sebastián, Montrocal...Molino de la Vega). Era muy habitual que el Molino de la Vega, Las Colonias y la zona de la Avda Italia se inundaran en los días de lluvia fuerte
- El Hospital Psiquiátrico (La Morana) pervivía detrás del Colegio Menor de Marchena Colombo.
- También teníamos un Cuartel del Ejército prácticamente integrado en la ciudad (hoy parte del campus del Carmen).



Cementerio Viejo



La Morana

Cuartel del Carmen

- Solo disponíamos de un gran instituto público, el Rábida y muchos centros privados, como vimos anteriormente.
- Huelva disponía de un comercio de subsistencia, sin ningún centro comercial ni supermercado, por lo que para determinados artículos los onubenses se trasladaban a Sevilla donde la oferta era más completa.
- Las vías del tren procedente del norte atravesaban la ciudad para llegar hasta la estación de Zafra (frente a la actual estación de Autobuses) y a los depósitos de minerales (conocido hoy como terrenos de Zafra). Esto era un peligro y una barrera para los vecinos de ciertas zonas de Huelva.
- En la zona de la antigua Pescadería perduraban las viejas instalaciones abandonadas. Así se mantuvo hasta los 80.
- La playa de la Punta del Sebo se continuó usando hasta comenzados los 70, cuando prohibieron su uso por la contaminación.
- Las comunicaciones con su entorno sur y oeste sólo podían hacerse por barco: Para ir a la Rábida o a Palos, para ir a Punta Umbría; o para ir a Corrales o Aljaraque.

Algunas de estas estructuras y construcciones antiguas han perdurado hasta los años 90. Todavía hoy se puede observar la antigüedad del casco histórico en los alrededores del derruido Mercado del Carmen.



Una tienda



Pescadería Vieja





### Nuevas construcciones para Huelva

<p>Por todo ello Huelva necesitaba una fuerte remodelación y una gran inversión en nuevas infraestructuras</p>		
<p>Zonas residenciales (barriadas)</p>	<p>La Orden, La Hispanidad, Príncipe Juan Carlos, Santa Marta, Pérez Cubillas, Polígono de San Sebastián, El Torrejón, Bda. Del Carmen, Los Rosales ...</p>	
<p>Carreteras de acceso y circunvalaciones</p>	<p>Tráfico Pesado, Ronda Norte, Francisco Montenegro, Avenida de Cádiz...</p>	
<p>Puentes</p>	<p>Sifón de Santa Eulalia, Punta del Sebo...</p>	
<p>Calles - arterias</p>	<p>Avda de Andalucía, Avda de Santa Marta, Alameda Sundheim, Avda. Federico Molina, Avda Fuerzas Armadas, Avda Italia, Avda Alemania, Avda Cristóbal Colon...</p>	

<p>Polígonos industriales</p>	<p>Polígono Industrial Carretera Punta del Sebo, polígonos de industrias menores y comerciales, Instalaciones pesqueras del Muelle de Levante...</p>	
<p>Muelles y pantalanés</p>	<p>Uno para cada fábrica de la Punta del Sebo. Se desmantela el Muelle Norte...</p>	
<p>Transportes</p>	<p>Estación y empresa de Autobuses Damas, Estación de Zafra, Terrenos de Zafra, la vía hasta Zafra...</p>	
<p>Parques y edificios lúdicos</p>	<p>Jardines 12 de Octubre, Parque de la Esperanza, Nueva Plaza de Toros (ya derruida), Recinto Colombino...</p>	
<p>Edificios notables</p>	<p>Torre del 12 de octubre, Torres del Punto, Los tres Reyes, edificios de 8 plantas...</p>	
<p>Servicios</p>	<p>Ambulatorio Virgen de la Cinta, Clínica Blanca Paloma, Institutos, Colegios, Hotel Luz. Cines, Centros Comerciales (Arcos, NN.GG, Simago), Bancos, Balneario y Club náutico, Iglesias...</p>	

## EPILOGO

Después de estos años, Huelva ha seguido cambiando para encontrarnos hoy con una ciudad mucho más modernizada:

Poblacionalmente ha cambiado poco desde 1980 con un crecimiento poblacional escaso (hoy somos 150.000 frente a los 124.000 de 1980) pero con una nueva población inmigrante extranjera.

Económicamente seguimos siendo una ciudad dependiente de la industria, el puerto y los servicios que damos a nuestro entorno provincial.

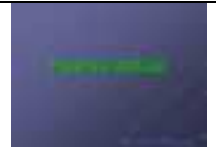
Urbanísticamente casi hemos completado los vacíos que dejamos en los años 70. El boom inmobiliario de la última década, los gobiernos municipales de la democracia y los fondos europeos recibidos, han posibilitado mejorar el equipamiento urbano estético y de ocio (parques, fuentes, estatuas...), mejorar nuestras calles y avenidas, construir nuevas zonas residenciales (Zafra, La Florida, Avda Andalucía, Pescadería), etc

Ahora estamos mejor comunicados con nuestro entorno (nuevo puente de Corrales, Autovía a Sevilla, Ayamonte y Portugal; futura nueva estación para el Ave..)

En Servicios también hemos avanzado mucho con nuevos hospitales y Centros de salud, Institutos, La Universidad, Centros comerciales, nuevas instalaciones deportivas (Atletismo, Pabellón cubierto, Nuevo Colombino, Centros deportivos privados, recuperaciones arqueológicas...)

En definitiva, una nueva ciudad que, como hemos visto, comenzó su gran desarrollo hacia la modernidad hacia 1970, fecha en que se inauguró nuestro instituto.

Muchas gracias.



...

.

.

.

.

.

.

.

.

..

.

.

.

.

.

.

.

.

..

.

.

.

.



## BIBLIOGRAFÍA

Feria Toribio, José M.- CAMBIOS RECIENTES DEL POBLAMIENTO EN LA PROVINCIA DE HUELVA.- En "Huelva en su Historia"

Fuentes Sánchez. Julio Miguel.- ESPACIO Y POBLACION EN LA BARRIADA DE HUERTO PACO: SAN ANTONIO, ADORATRICES, TRES VENTANAS.- En "Huelva en su Historia"

Márquez Domínguez, Juan Antonio.- "HUELVA". En "Los Pueblos de Huelva" 1995

Martínez Chacón, Alfonso.- LA CIUDAD DE HUELVA: EVOLUCION, ESTRUCTURA Y PROBLEMATICA ACTUAL.- En "Huelva en su Historia"

Monteagudo López-Menchero, Jesús.- POBLACION Y ESPACIO EN HUELVA: BASES DEMOGRAFICAS PARA UNA ORDENACION DEL TERRITORIO.- En "Huelva en su Historia"

Monteagudo López-Menchero, Jesús.- "EL REVULSIVO DEL DESARROLLO INDUSTRIAL: EL POLO YEL PUERTO". En "El Puerto de Huelva . Historia y Territorio" 1999

Monteagudo López-Menchero, Jesús.- "EL PUERTO Y LA CIUDAD DE HUELVA: ENCUENTROS, DESENCUENTROS Y PROYECTOS". En "El Puerto de Huelva . Historia y Territorio" 1999

Colección Fotográfica del Archivo Histórico Provincial

Diario Odiel (1965-1975)